

VUOTA IL SACCO!



GUIDA ALLA RACCOLTA DIFFERENZIATA



Comune di
Carpignano Sesia



Provincia di Novara Consorzio Gestione Rifiuti Medio Novarese



% **OBBIETTIVO: UN 80% DI QUALITA'**

Nei numerosi comuni in cui la raccolta dei rifiuti non recuperabili viene effettuata con la modalità del **sacco conforme**, registriamo da anni eccellenti risultati. E' quindi ferma intenzione del Consorzio e del Comune estendere progressivamente tale pratica, con l'obiettivo di incrementare ulteriormente la **quantità** e la **qualità** dei rifiuti recuperati a livello consortile mediante la raccolta differenziata.

Incrementare la quantità dei rifiuti differenziati ha un duplice vantaggio: da un lato significa ridurre i costi dello smaltimento dei rifiuti rimanenti; dall'altro, consente di ottenere maggiori ricavi dalla vendita dei rifiuti differenziati. Migliorare la qualità dei rifiuti differenziati significa poterli vendere a prezzi migliori, ovvero incrementare ulteriormente i ricavi.

Tutto ciò permette il **contenimento** del costo di gestione dei rifiuti.

La raccolta con la modalità del **sacco conforme** non cambia l'abituale gestione del rifiuto nelle nostre case, ma ci rende più consapevoli e responsabili nel compiere la **differenziazione**: un gesto quotidiano semplice, che ha tuttavia enormi risvolti ambientali ed economici.

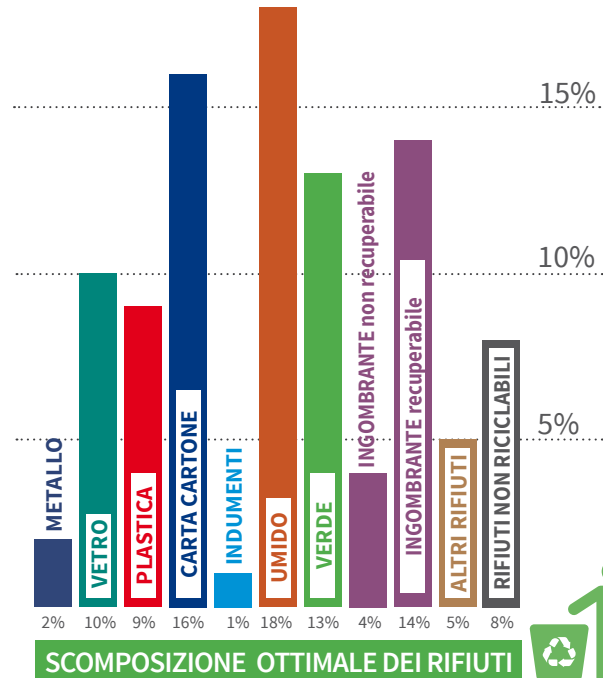
Le esperienze concrete già maturate ci dicono che abbiamo a portata di mano la possibilità di raggiungere e superare un 80% di raccolta differenziata di buona qualità: questo è l'obiettivo concreto che il Consorzio e il Comune si propongono di raggiungere, con l'ausilio del servizio a **sacco conforme**.

Il Consorzio Gestione Rifiuti Medio Novarese e il Comune di Carpignano Sesia



Con l'autunno 2018 verranno introdotte alcune novità nel sistema di raccolta dei rifiuti:

- i **rifiuti non recuperabili** saranno raccolti solo negli appositi **sacchi conformi** distribuiti gratuitamente dal Comune;
- ogni utenza riceverà la **carta dei rifiuti**, che servirà per il ritiro dei sacchi conformi allo sportello ecologico allestito presso il Municipio;
- ogni utenza riceverà inoltre gratuitamente la dotazione annuale di **sacchi gialli** per la raccolta di tutti gli imballaggi in plastica e i **sacchi biodegradabili** per la frazione organica;



METALLO



SI POSSONO ESSERE RICICLATI

Contenitori in banda stagnata

Lattine per bevande

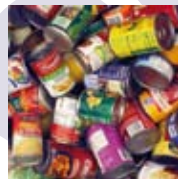
Tappi a corona

Coperchi in metallo dei barattoli

Piccoli oggetti in metallo

Pentole vecchie

Vassoi in alluminio e carta stagnola



QUALCHE CONSIGLIO

Si possono mettere insieme anche metalli diversi, ad esempio, alluminio, ferro, latta stagnata ecc., perchè vengono separati successivamente. L'importante è che le lattine per uso alimentare, e soprattutto quelle del cibo per animali, siano almeno risciacquate, grazie.

VETRO



SI POSSONO ESSERE RICICLATI

Bottiglie di tutti i colori e dimensioni

Flaconi

Barattoli per conserve

QUALCHE CONSIGLIO

Forse non tutti sanno che basta un piatto o una tazza per inquinare un carico di vetro!

NO NON SI RICICLA

Non mettere assolutamente **CERAMICA** (piatti e stoviglie) nel vetro. Non mettere assolutamente vetro temperato (pirex), lampadine nè **VETROCERAMICA** (pentole, coperchi, piani cottura, vetro per caminetti) nel vetro. Non mettere assolutamente oggetti di **CRISTALLO** (bicchieri, vasi) nel vetro. Tutti questi materiali fondono a temperature molto più alte del vetro e rovinano la colata.



PLASTICA



SI NEGLI APPOSITI SACCHI FORNITI GRATUITAMENTE DAL COMUNE POSSONO ESSERE RICICLATI

Bottiglie di acqua minerale, olio, succhi, latte

Flaconi/dispensatori per sciroppi, creme, salse

Buste e sacchetti per alimenti in genere (es: pasta, riso, patatine, salatini, caramelle, surgelati, shoppers, sacchi per detersivi, sacchetti del caffè, sacchetti per gli alimenti degli animali)

Vaschette/barattoli per gelati, yogurt, dessert

Reti per frutta e verdura

Confezioni rigide/flessibili per alimenti in genere (es.: vassoi in polistirolo e vaschette per affettati, formaggi, pasta fresca, frutta, dolci, verdura, carne e pesce, porta uova)

Flaconi per detersivi, saponi, prodotti per l'igiene della casa, della persona, cosmetici, acqua distillata

Blister di farmaci



QUALCHE CONSIGLIO

Tutti i contenitori in plastica devono essere vuotati e risciacquati; e' bene inoltre schiacciare tutte le bottiglie, per risparmiare spazio.



Scatole e buste per il confezionamento di capi d'abbigliamento (es: camicie, biancheria intima, calze, cravatte)

Barattoli per confezionamento di prodotti vari (es.: cosmetici, articoli da cancelleria, salviette umide, detersivi)

Film e pellicole da imballaggio, (anche espanso per l'imballaggio di beni durevoli)

Cassette per prodotti ortofrutticoli e alimentari in genere

Gusci, barre e cips da imballaggio in polistirolo espanso

Reggette per legatura pacchi

Vasi per fiori

Dal 1° maggio 2012 anche piatti e bicchieri in plastica usa e getta sono diventati riciclabili, perchè anche su questi beni, come sugli imballaggi, abbiamo pagato la cauzione al momento del loro acquisto!

NO NON SI RICICLA

Attenzione, la plastica recuperabile è solo quella degli imballaggi. I beni d'uso durevoli in plastica come giocattoli, articoli casalinghi, sedie, tubi, zaini e cartellette, ecc. o "usa e getta" come rasoi e posate in plastica, vanno nel "sacco conforme" dei rifiuti non recuperabili oppure negli ingombranti. Solo i piatti ed i bicchieri di plastica più le grucce appendiabiti se vendute con l'indumento, essendo stati recentemente considerati imballaggi, possono essere messi nel sacco della plastica.

CARTA E CARTONE



SI POSSONO ESSERE RICICLATI

Giornali e riviste

Carta da ufficio

Libri vecchi

Imballaggi vari in carta e cartone

Contenitori Tetra Pak contenitori per bevande e alimenti, succhi, latte..

Cartoni della pizza (tolta la parte unta che può essere messa nell'umido-organico)



QUALCHE CONSIGLIO

Le scatole di cartone, grandi e piccole, vanno aperte, per evitare volumi inutili.

I contenitori Tetra Pak vanno sciacquati.

Alcune carte plastificate si possono “disaccoppiare” con facilità; in tal caso si recuperano la carta e la plastica separatamente.



INDUMENTI



SI POSSONO ESSERE RICICLATI

Vestiti smessi

Scarpe

Pelletteria



La raccolta degli indumenti viene effettuata negli appositi **“armadi” stradali** di colore giallo, collocati sul territorio comunale.

QUALCHE CONSIGLIO

Il destino degli indumenti raccolti è il riuso. Mettere quindi i capi puliti e asciutti in un sacco e portarli negli appositi contenitori.



UMIDO-ORGANICO



SI POSSONO ESSERE RICICLATI

Scarti di frutta e verdura

Gusci d'uova

Fiori appassiti

Fondi di caffè

Filtri del the

Bucce di agrumi

Avanzi di carne, pesce

Pane vecchio

Oli e grassi vegetali in piccola quantità

Carta assorbente

Cenere: di legna, possibilmente insaccata, per evitare dispersione di polveri

Lettiere ecologiche biodegradabili

Residui di pelo di animali domestici

La parte unta dei cartoni della pizza

Tovaglioli di carta



QUALCHE CONSIGLIO

Tutto l'umido raccolto va in impianti di compostaggio per diventare terriccio per l'agricoltura. Quindi nel contenitore dell'umido non devono finire assolutamente plastica, vetro o altri materiali estranei.

Per evitare di imbrattare il contenitore si può usare un foglio o un sacchetto di carta oppure le borse biodegradabili oggi in uso.

Sia umido che verde vengono raccolti e portati in impianti di compostaggio; i costi di trattamento sono inferiori ai costi di smaltimento dei rifiuti indifferenziati.

VERDE



Il verde va conferito presso l'ECOCENTRO sito in via Boccaccio

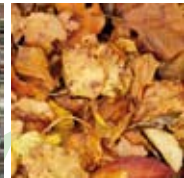

SI POSSONO ESSERE RICICLATI

Erba

Scarti di potatura

Paglia delle damigiane

Residui di manutenzione del giardino



E' anche disponibile un servizio extra, a pagamento, per il ritiro "porta a porta" del verde domestico, mediante sottoscrizione di un contratto e l'acquisto di contenitori da 240 litri.

Per informazioni rivolgersi alla ditta MEDIO NOVARESE AMBIENTE spa, tel. 0322 211015.

COMPOSTAGGIO DOMESTICO

Non dimentichiamo che il modo più razionale per trattare sia umido che verde rimane il compostaggio domestico, antica pratica sempre attuale. Bastano pochi metri di terra, meglio se in zona ombrosa, sui quali riporre con cura, mano a mano che si raccolgono: **foglie, rami sminuzzati, umido, cenere** ecc. per ottenere, nel tempo, dell'ottimo terriccio da reimpiegare nel giardino.

Per accedere all'AREA ECOLOGICA bisogna essere muniti della propria tessera

INGOMBRANTI



I rifiuti ingombranti vanno conferiti presso l'ECOCENTRO sito in via Boccaccio

SI POSSONO ESSERE CONFERITI

Mobili

Elettrodomestici e televisori

Oggetti di arredo

Materassi

Bancali e altri imballaggi in legno

Frigoriferi

Vasi di coccio

Piastrelle, lavandini e sanitari

Stoviglie di ceramica e porcellana

SERVIZIO A DOMICILIO

I cittadini in **comprovate situazioni di effettiva necessità** possono anche prenotare il servizio a domicilio, esclusivamente in seguito a richiesta inoltrata al Comune, tel. 0321 824401.

Il **servizio a domicilio** non ritira: inerti, pneumatici, tv, monitor, piccoli elettrodomestici ed in generale qualsiasi oggetto che potrebbe frattumarsi durante le operazioni di carico.

Il **servizio a domicilio** non ritira i rifiuti che per ridotte dimensioni possono essere trasportati in piattaforma con i mezzi dell'utente.



AREA ECOLOGICA



L'**ECOCENTRO** sito in via Boccaccio è aperto nei seguenti orari:

PERIODO ESTIVO (1 marzo - 31 ottobre):

martedì dalle 14.00 alle 17.00, sabato dalle 09.00 alle 12.00 e dalle 14.00 alle 17.00

PERIODO INVERNALE (1 novembre - 28 febbraio):

martedì dalle 13.30 alle 16.30, sabato dalle 09.00 alle 12.00 e dalle 13.30 alle 16.30

SI POSSONO ESSERE CONFERITI

Metalli

Legno

Oli minerali

Oli vegetali

Ingombranti

RAEE (Rifiuti da Apparecchiature Elettriche ed Elettroniche) ossia: televisori, frigoriferi, elettrodomestici grandi e piccoli, computer, telefoni, sorgenti luminose (neon)

Verde domestico

Cartucce da stampa esauste

Pneumatici

Batterie auto

Inerti in modeste quantità



Le ditte incaricate dagli utenti per il conferimento di inerti, verde e legno dovranno effettuare il pagamento presso gli uffici comunali ed esibire l'autorizzazione rilasciata dall'ufficio tecnico del Comune.

RIFIUTI NON RECUPERABILI



Ciò che non si può differenziare va raccolto solo negli appositi **sacchi conformi** forniti dal Comune, di colore bianco, disponibili in due formati, da **30 litri** per le utenze domestiche e da **120 litri** per le utenze non domestiche che ne abbiano necessità.

Ogni utenza sarà dotata di un numero di sacchi proporzionato al numero di componenti del proprio nucleo familiare o alla propria attività commerciale.

Se si effettua correttamente la raccolta differenziata, i sacchi conformi consegnati risulteranno più che sufficienti fino alla successiva distribuzione annuale.

Coloro che dovessero esaurire la dotazione in corso d'anno, potranno, previo pagamento, procurarsi altri sacchi presso il municipio, recandosi con l'apposita **carta dei rifiuti** personale.

I RIFIUTI NON RICICLABILI A TITOLO DI ESEMPIO, SONO :

Residui di spazzamento

Pannolini ed assorbenti igienici

Mozziconi di sigaretta

Sacchetti e filtri per aspirapolvere

Tubi in gomma (canne per l'irrigazione)

Materiali per medicazioni

Lettiere non biodegradabili

Oggetti in plastica usa e getta (ad eccezione di piatti e bicchieri, grucce appendiabiti – vedi pag. 7)

Beni durevoli in plastica (articoli casalinghi, giocattoli, custodie per CD)



L'utilizzo di sacchi non conformi si configura come abbandono di rifiuti ed è sanzionato ai sensi dell'art. 192 e 255 del D.Lgs. n° 152/2006

LA CARTA DEI RIFIUTI



COS'E'

E' una tessera magnetica, individuale e non cedibile, che identifica tutte le famiglie e le attività del territorio.

A COSA SERVE

- Ritirare i **sacchi conformi**, fungendo quindi da contatore dei rifiuti non recuperabili;
- Ritirare i **sacchi per la raccolta degli imballaggi in plastica**;
- ritirare i **sacchi biodegradabili** per la frazione organica;
- Recarsi presso **l'ECOCENTRO** sito in via Boccaccio

COSA FARE IN CASO DI SMARRIMENTO

Presentare denuncia di smarrimento presso lo sportello ecologico del Municipio (negli orari di distribuzione dei sacchi), dove si provvederà all'avvio della pratica di sostituzione della tessera.



INFORMAZIONI



COMUNE DI CARPIGNANO SESIA

Piazza Volontari Libertà, 4 - 28064 CARPIGNANO SESIA(NO)
Tel. 0321 824401, Fax 0321 824444
info@comune.carpignanosesia.no.it
www.comune.carpignanosesia.no.it

CONSORZIO GESTIONE RIFIUTI MEDIO NOVARESE

C.so Sempione, 27 - 28021 BORGOMANERO(NO)
Tel. 0322.844997 Fax 0322.836586
<http://www.consorziomedionovarese.it>
e-mail: info@consorziomedionovarese.it

MEDIO NOVARESE AMBIENTE S.p.A.

Viale Kennedy, 87 - 28021 BORGOMANERO(NO)
Tel. 0322.211015 Fax 0322.843198
<http://www.medionovareseambiente.com>
e-mail: info@medionovareseambiente.com



pg.4



pg.5



pg.6



pg.8



pg.9



pg.10



pg.11



pg.12



pg.13



pg.14



pg.15